

机动车编码设置方法

目的：在开始使用开票外挂前需要先设置机动车编码（分为百旺和航天版，对应软件的导入方法如下）

◆ 百旺开票软件：

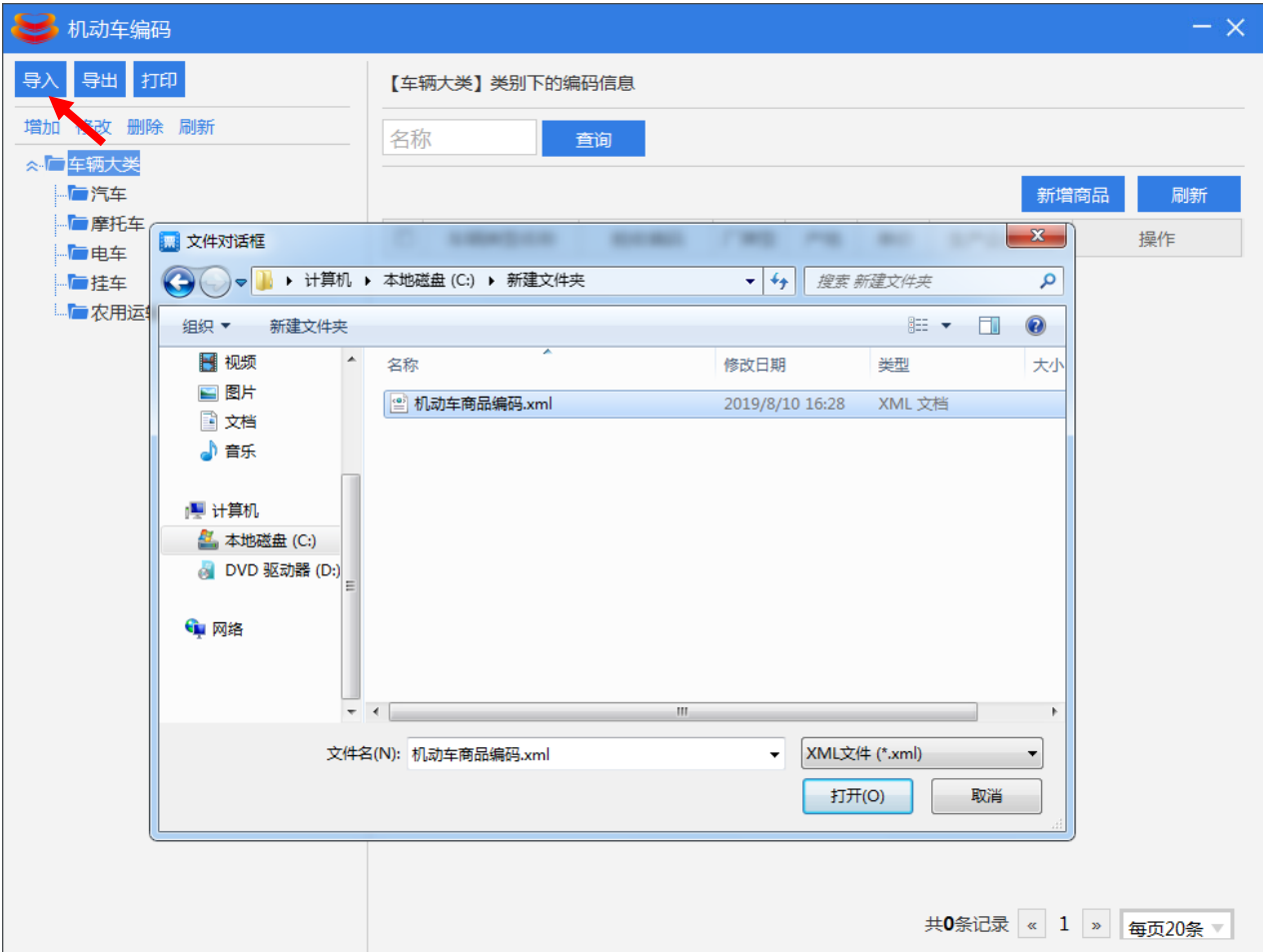
1、打开开票软件，点击**系统设置**



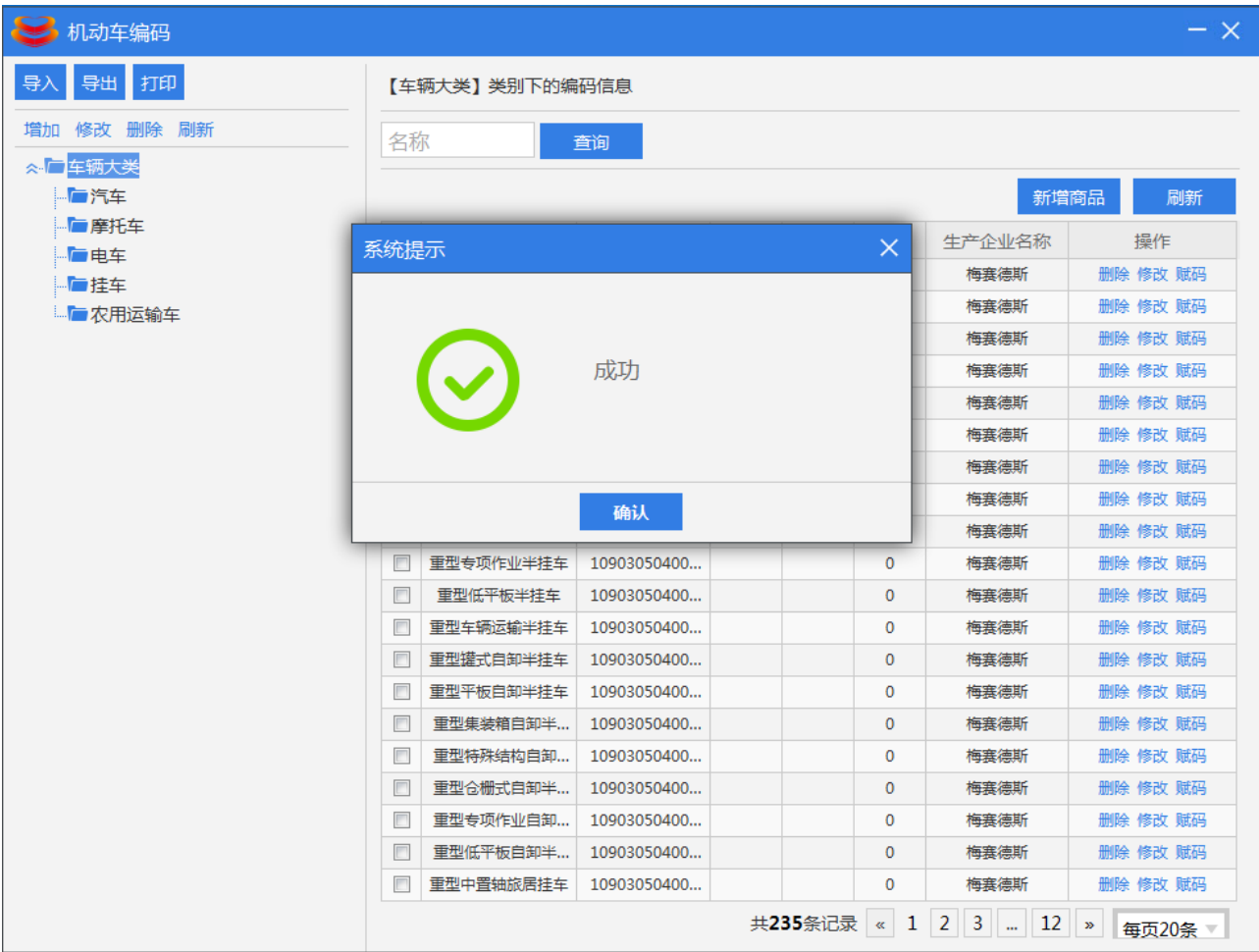
2、点击菜单“基础编码设置”，选择“**机动车产品设置**”



3、点击导入，选择“机动车商品编码.xml”,完成商品编码的导入

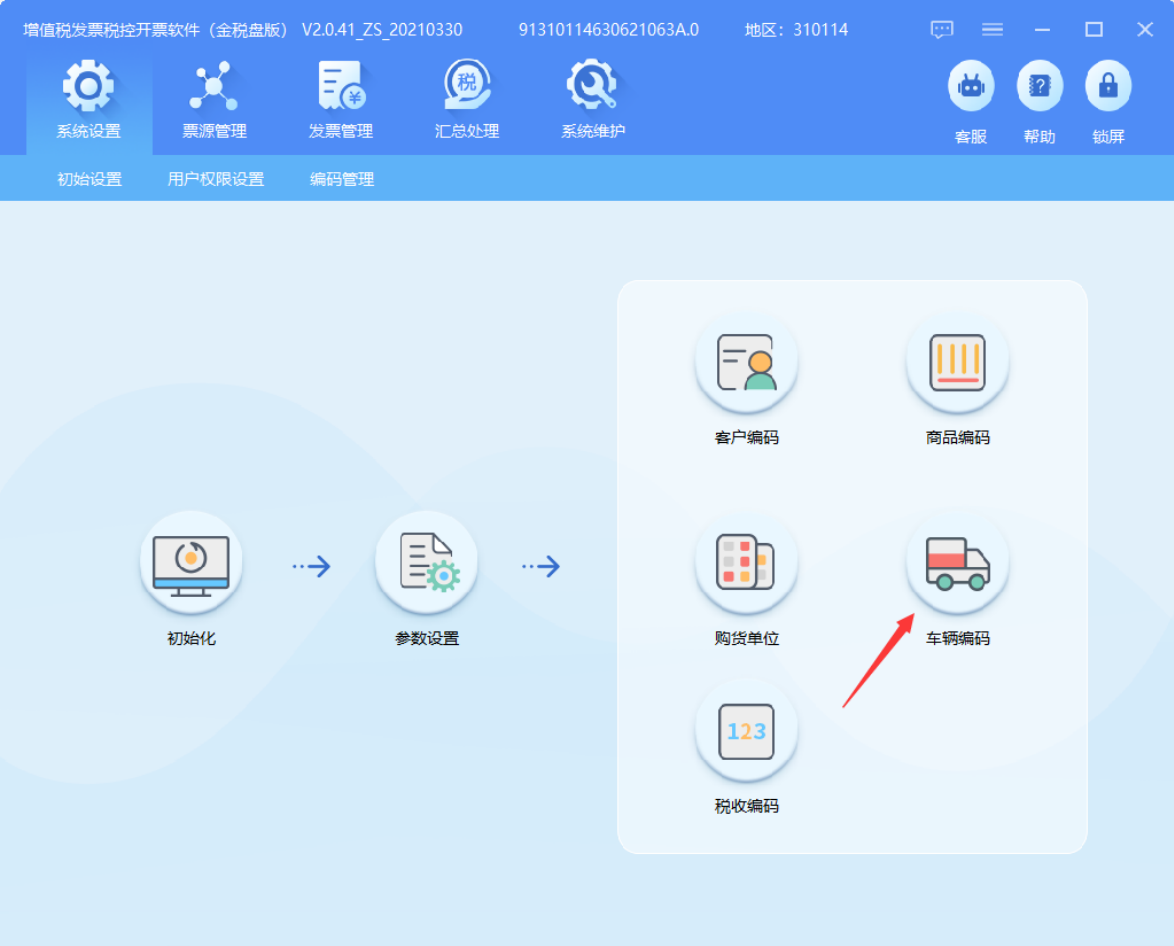


4、完成导入

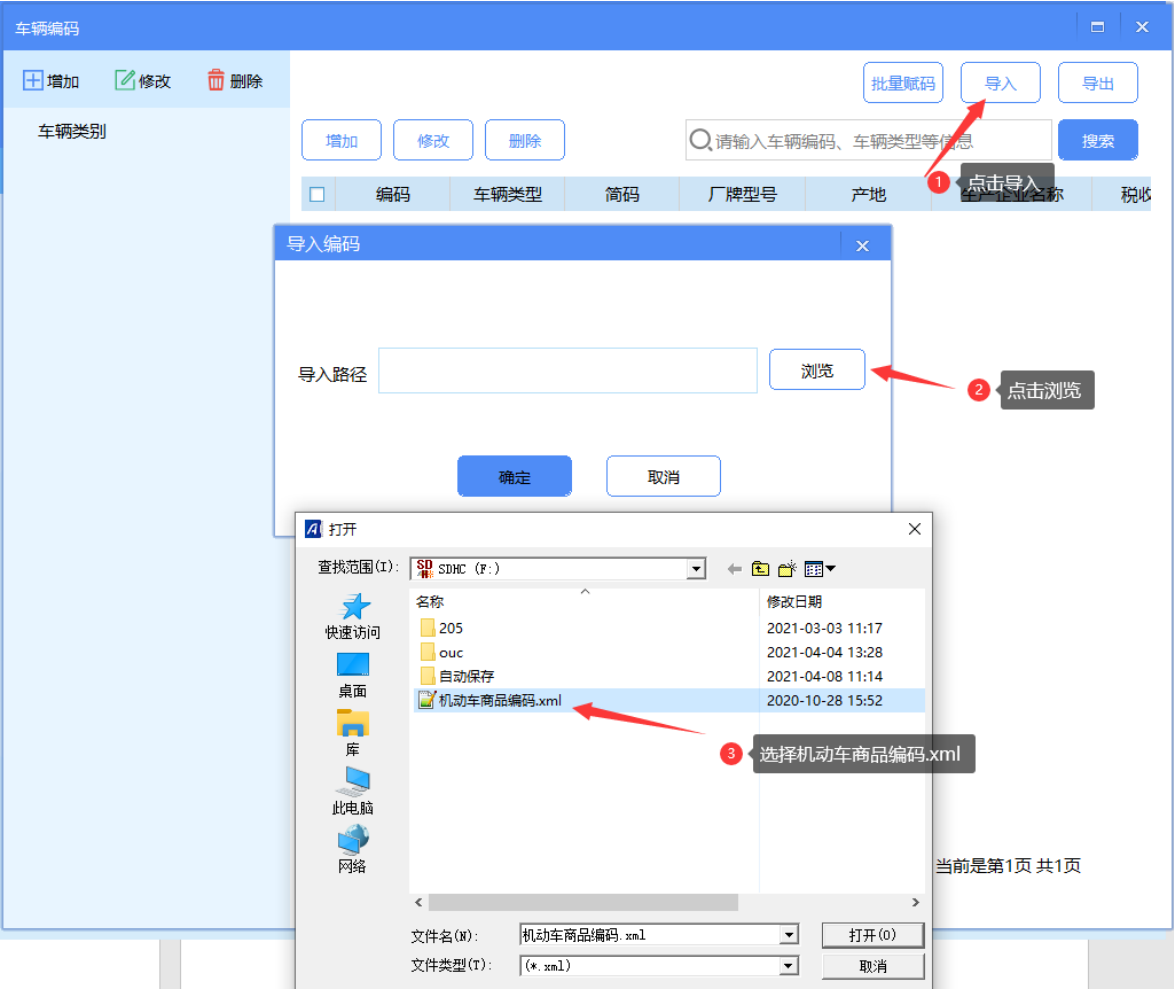


◆ 航天开票软件：

1、打开开票软件，点击**系统设置**



2 点击导入，选择“**机动车商品编码.xml**”,完成商品编码的导入



最后二手车流通业务数据平台——参数设置，选择对应的税控版本号并点击保存

参数设置

— □ ×

*税控软件版本号:

百旺V2.0.32(+)

*服务发票-项目名称:

交易服务费

(举例: 世博虹桥市场服务票在发票上打印的是 “*签证咨询服务*其他签证服务” 请设置为 “其他签证服务”)

1、选择对应的版本号

服务发票-个人身份证号-是否打印:

☒ 打印 ☐ 不打印

服务发票-备注内容:

☒ 打印车牌 ☐ 打印交易登记编号+代办公司名称 ☐ 打印交易登记编号+车牌+代办公司名称

卖方-住所地址-缺省使用:

☐ 证件识别地址 ☒ 行驶证识别地址 (仅限标准模式)

交易发票-车辆类型-缺省使用:

☐ 税务-车辆类型 ☒ 公安-车辆类型(与行驶证相同)

交易发票-备注-是否打印:

☒ 打印 ☐ 不打印

转籍-转入地车管所名称-缺省使用:

☒ 全称 ☐ 简称

过户-转入地车管缺省显示:

江苏省测试车管所

交易发票-验证码-是否打印:

☐ 打印 ☒ 不打印

交易登记-代理人是否显示为采集人/申报人:

☐ 是 ☒ 否

简明模式受理-买卖双方手机号码/固定电话:

☒ 可选填 ☐ 必填

2、点击保存

保存